

Como usar o Virtual DJ

O **Virtual DJ** é um programa de remixagem de mp3, ideal para quem sempre quis experimentar os aparelhos utilizados pelos DJs, que permitem fazer modificações em trilhas de forma aparentemente simples. Através do software, essa aparelhagem passa a estar disponível no seu computador e permite a aplicação de samplers e efeitos nas suas músicas preferidas. Para saber como usar o **Virtual DJ**, siga o tutorial:

Passo 1. Faça o download do **Virtual DJ**.

Passo 2. Instale o programa no seu computador.

Passo 3. Ao abrir o Virtual DJ, selecione a aba Browser na parte central inferior da tela (provavelmente ela já estará selecionada) e localize a pasta onde estão as músicas que você quer remixar, selecionando-a no canto esquerdo inferior do programa.



Escolha até duas músicas para serem mixadas simultaneamente (Foto: Reprodução / Marlon Câmara)

Passo 4. Ao escolher a música, arraste-a para um dos dois discos no centro da tela. Você pode utilizar os dois decks ao mesmo tempo, com duas trilhas diferentes ou idênticas.

Passo 5. Você já pode começar a modificar as suas músicas. Mas antes de tudo, entenda o que são algumas das informações que aparecem na tela. Ao lado e abaixo do nome das músicas que foram escolhidas, você pode encontrar o tempo da música que já foi tocado (Elapsed), o que ainda falta tocar (Remain), o número de batidas por minuto da sua trilha (BPM) e o tom da música (KEY). Essas informações são importantes para o caso de você querer mesclar as duas músicas que você escolheu.

Passo 6. No centro superior da tela do programa, na opção Mixer, você tem acesso a um equalizador padrão, com opção de modificar o volume e as frequências dos graves, médios e agudos, além de poder adicionar um ganho extra às suas trilhas.



Crie seus próprios samplers (Foto: Reprodução / Marlon Câmara)

Passo 7. Ainda na parte central da tela do programa, ao selecionar a opção Scratch, você pode criar os chamados scratches (o ruído criado quando você move um disco para frente e para trás rapidamente). Para isso, basta mexer para cima e para baixo a trilha que aparece nessa opção, ou usar o próprio disco onde você alocou sua música, clicando nele e mexendo para frente e para trás.

Passo 8. A opção Hot Cue, nos cantos superiores dos decks, permite que você crie até três atalhos para qualquer ponto das músicas, podendo acessá-los rapidamente clicando em um dos três botões.

Passo 9. Para marcar um determinado trecho da música e repeti-lo infinitamente, você deve utilizar a opção Loop, que aparece ao lado dos discos. Ao selecionar um dos número de 1 a 32, você escolhe qual será o tamanho do trecho a ser repetido. Então, basta apertar o botão Out, para que a repetição entre em ação. O botão In serve como um atalho, para você repetir o trecho a qualquer momento, mas somente um vez. Para desfazer a repetição, basta apertar o botão Out novamente.



Modifique suas músicas com efeitos básicos (Foto: Reprodução / Marlon Câmara)

Passo 10. Para utilizar os samplers do programa e criar os seus próprios, selecione a aba Sampler no centro inferior da tela. Ao fazer isso, aparecerão alguns slots contendo os samplers já inclusos no programa (“siren”, “saxo”, “put your hands up”, “pump it up” e “this this this”). Para adicioná-los à música, basta apertar o botão Play acima deles enquanto sua trilha toca. Se quiser que eles toquem infinitamente, selecione o botão de repetição, logo abaixo do Play.

Passo 11. Para criar seu próprio sampler, basta apertar o botão Rec de um dos slots enquanto o trecho que você deseja usar estiver tocando. Para tocá-lo, depois de gravado, é só apertar o botão Play.

Passo 12. Para incluir efeitos nas suas trilhas, você deve selecionar a aba Effects, no centro inferior da tela. Ao fazer isso, você terá acesso a uma lista de efeitos básicos. Entre os

mais interessantes estão o “echo”, que permite que trechos da sua trilha ecoem, e o “vocals+”, que permite que você retire a voz da sua música, ou até mesmo os instrumentos, deixando somente os vocais audíveis. Para modificar os efeitos, basta selecionar um deles e usar os equalizadores disponíveis no canto direito da tela.



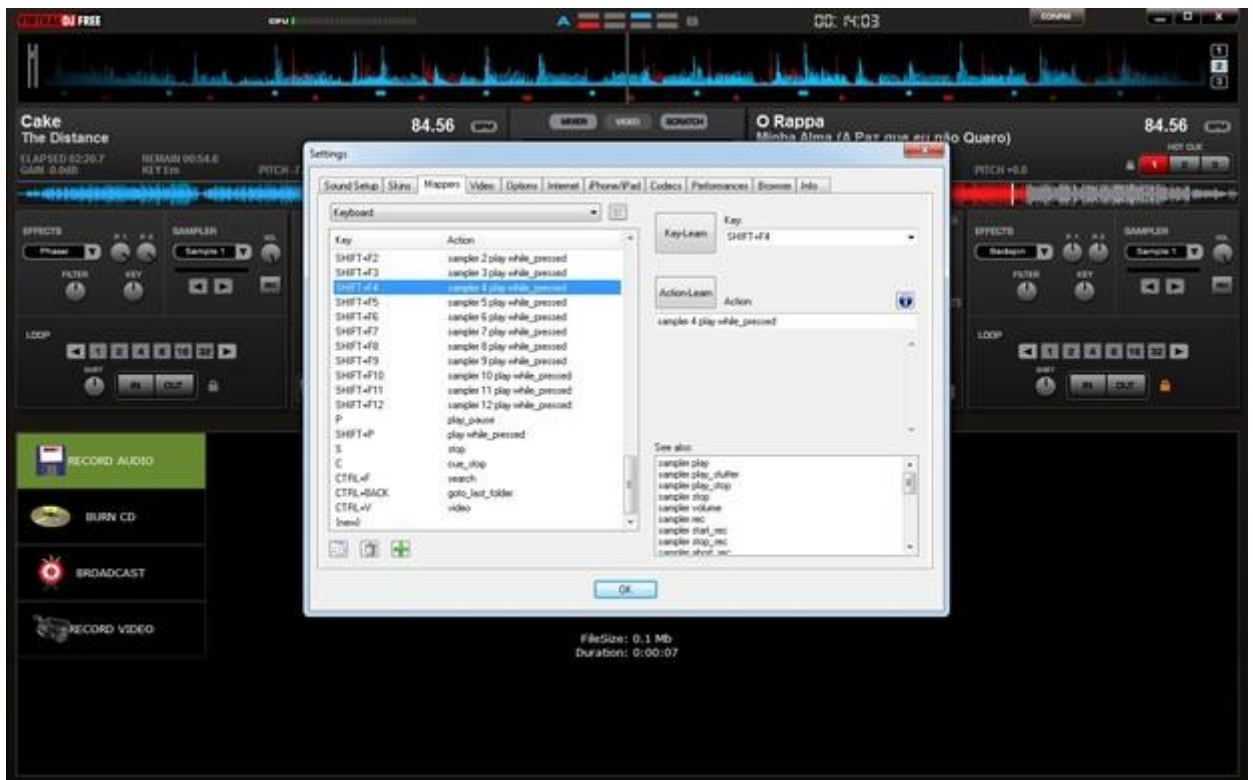
Salve suas trilhas remixadas (Foto: Reprodução / Marlon Câmara)

Passo 13. Para modificar duas trilhas simultaneamente ou até mesmo mesclá-las, você precisa fazer algumas modificações para torná-las musicalmente compatíveis. Primeiro, em um dos dois decks, aperte o botão Sync, logo abaixo dos discos. Isso fará com que o número de batidas por minuto (BPM) das duas músicas se tornem iguais. Porém, isso fará com que a trilha que foi sincronizada sofra algumas modificações, podendo ficar mais lenta ou mais rápida. Após isso, vá até as opções de efeitos (Effects) e selecione o KeyChanger. Com ele, você pode sincronizar também as tonalidades (KEY) das músicas.

Passo 14. Se você quiser modificar não só audios, mas também vídeos, o VirtualDJ também oferece um conjunto limitado de efeitos de imagem. Assim, você só precisa carregar um vídeo, da mesma forma como carregou sua música, e aproveitar os efeitos.

Passo 15. Caso você queira salvar todas as alterações que foram feitas nas músicas, é muito simples. Selecione a aba Record, no centro inferior da tela e a opção Record Audio. Assim, basta

you press the Start Recording button, select the music you will overlay, place your modified music to play from the starting point and wait.



Program your shortcuts to facilitate the remixes (Photo: Reproduction / Marlon Câmara)

Step 16. On the same screen, you have the option to record a CD, record your modified video or even reproduce your track on a radio, just select one of the options.

Step 17. To play your music on a radio online, select the Broadcast button and click on Configurations. In the Server box, select the option "Broadcast to a radio server" and fill in the radio data, such as IP number, port, user and password. After confirming, click on Start Recording and transmit your music online via radio.

Step 18. To facilitate use, the program has various shortcut keys that can be modified from the Config button, located in the top left corner of the program. After accessing the configurations, choose the Mappers tab and program your shortcuts your way.